

# g\* | παιδεία

το φύλο ΜΟΥ

σχέδια επί  
χάρτου



With the support of the  
Erasmus+ Programme  
of the European Union



## Περιγραφή

Η παρούσα δράση δημιουργεί ευκαιρίες ώστε τα παιδιά να αναπτύξουν την αίσθηση της αξιοπρέπειας και του σεβασμού για την ταυτότητα των ανθρώπων γύρω τους. Στοχεύει στον εμπλουτισμό και στην εξάσκηση δεξιοτήτων που θα επιτρέψουν στα παιδιά να κατανοήσουν τον κόσμο μέσα από το πρίσμα της διαφορετικότητας. Έτσι, βοηθούνται ώστε να καλλιεργήσουν μια θετική στάση απέναντι στους συνανθρώπους τους ανεξαρτήτως της ταυτότητας φύλου τους.

## Στόχοι

- Αναγνώριση ότι το φύλο δεν αποτελεί κάτι πρόδηλο, ούτε περιορίζεται στο δίπολο άνδρας- γυναίκα
- Ευκαιρίες προβληματισμού για την κοινωνική πίεση που δέχεται το άτομο, ώστε να ακολουθήσει τις κοινωνικές νόρμες που είναι σύμφωνο με το βιολογικό του φύλο.
- Προώθηση της αποδοχής και αναγνώρισης της διαφορετικότητας ως προς την ταυτότητα φύλου, ακόμη και εκτός του κανονιστικού διπόλου.

## Λέξεις κλειδιά

**Φύλο (Gender):** Ο όρος «φύλο» υποδηλώνει τους κοινωνικά δομημένους ρόλους, συμπεριφορές, δραστηριότητες και ιδιότητες (χαρακτηριστικά γνωρίσματα) τις οποίες μια δεδομένη κοινωνία θεωρεί προσήκουσες και ενδεδειγμένες για τις γυναίκες και τους άνδρες. (Συμβούλιο της Ευρώπης (2011), Σύμβαση του Συμβουλίου της Ευρώπης για την Πρόληψη και την Καταπολέμηση της Βίας κατά των Γυναικών και της Ενδοοικογενειακής Βίας, Κωνσταντινούπολη, 11.5.2011 (άρθρο 3)). Σε πολλές περιπτώσεις το φύλο εξαρτάται από τα κοινωνικά πρότυπα που καθορίζουν τον τρόπο με τον οποίο ένα άτομο θα πρέπει να συμπεριφέρεται και να σχετίζεται με βάση τα συγκεκριμένα φυσικά και σεξουαλικά χαρακτηριστικά του. (urbana)

**Φύλο που αποδίδεται στη γέννα (Gender Assigned At Birth):** Είναι το φύλο, που τόσο κοινωνικά όσο και νομικά προσδίδεται κατά την γέννηση του ατόμου με βάση τα βιολογικά χαρακτηριστικά που εκλαμβάνονται ως κυρίαρχα. (Colour Youth)

**Έκφραση Φύλου (Gender Expression):** Είναι η εκδήλωση της ταυτότητας φύλου ενός ατόμου προς τους άλλους, για παράδειγμα μέσω της ένδυσης, της ομιλίας και των τρόπων του. Η έκφραση φύλου των ανθρώπων ενδέχεται να συμφωνεί ή να μη συμφωνεί με την ταυτότητα ή τις ταυτότητες φύλου τους ή με το φύλο που τους αποδόθηκε στη γέννηση. (Υποστηρίζοντας το Ίντερσεξ Παιδί μου, IGLYO, OII Europe § ΕΡΑ [rainbowschool.gr/wp-content/uploads/2018/10/Parents\\_Toolkit\\_Intersex\\_GRK\\_ES\\_WEB.pdf](http://rainbowschool.gr/wp-content/uploads/2018/10/Parents_Toolkit_Intersex_GRK_ES_WEB.pdf))

**Διαδικό φύλο:** Η τυπική προσέγγιση του δυτικού πολιτισμού για την ύπαρξη δύο μόνο φύλων που εκφράζεται σε δύο ταυτότητες. Η δυαδικότητα του φύλου τίθεται

υπό αμφισβήτηση από τα άτομα που αυτο-προσδιορίζονται εκτός του διμερούς (δεν αισθάνονται ούτε ως θηλυκότητες ούτε ως αρρενωπότητες), από τα **διεμφυλικά άτομα** (τρανσέξουαλ, τρανστζέντερ, παρενδυτικά (*transvestite/cross-dressing*), ανδρόγυνα, *polygender, genderqueer, agender, gender variant* (φυλοδιαφορετικά), *gender nonconforming* (μη συμμορφούμενα με το φύλο) ή με οποιαδήποτε άλλη ταυτότητα ή και έκφραση φύλου, που δεν πληροί τις κοινωνικές και πολιτισμικές προσδοκίες για την ταυτότητα φύλου. Οι ίντερσεξ άνθρωποι μπορεί να αυτοπροσδιορίζονται ως τρανς, αλλά δεν είναι απαραίτητα τρανς επειδή απλά απορρίπτουν το φύλο που τους αποδόθηκε στη γέννηση. Τα **ίντερσεξ άτομα** (διεθνής όρος που σχετίζεται με μια σειρά από φυσικά χαρακτηριστικά ή παραλλαγές που βρίσκονται ανάμεσα στα ιδανικά στερεοτυπικά άκρα του αρσενικού και του θηλυκού, είναι τα άτομα που γεννιούνται με σωματικά, ορμονικά ή γενετικά χαρακτηριστικά που δεν είναι ούτε εξ' ολοκλήρου θηλυκά ούτε εξ' ολοκλήρου αρσενικά ή είναι ένας συνδυασμός αρσενικού και θηλυκού ή δεν είναι ούτε θηλυκά ούτε αρσενικά. Υπάρχουν πολλές μορφές ίντερσεξ (ή διαφυλικές παραλλαγές): πρόκειται για ένα φάσμα ή έναν όρο ομπρέλα και όχι για μια ενιαία κατηγορία.

## Απαιτούμενος χρόνος

Περίπου μία ώρα

## Προτεινόμενο πλάνο εργασίας

### A' ΜΕΡΟΣ

#### Εργασία 1

Συζητήστε με τα παιδιά για την ταινία *Wall-E*. Ρωτήστε αν την έχουν δει, τι θυμούνται. Τι τους άρεσε; Τι μπορούν να ανακαλέσουν από τους βασικούς χαρακτήρες της ταινίας;

Η ταινία *Wall-E* (Pixar & Disney 2008, Όσκαρ καλύτερης ταινίας κινουμένων σχεδίων) αφορά ένα ευγενικό, ευφυές και ευαίσθητο ρομπότ το οποίο γνωρίζει το πιο σύγχρονο ρομπότ EVA. Παράλληλα με την ιστορία αγάπης που ζει ο ήρωας *Wall-E* η ταινία διαπραγματεύεται την κλιματική καταστροφή.

#### Εργασία 2

Χωρίστε τα παιδιά σε ζευγάρια ή σε μικρές ομάδες. Μοιράστε εκτυπωμένη την αφίσα της ταινίας που δείχνει τα δύο ρομπότ, ή μπορείτε να την προβάλτε στον προβολέα της τάξης. Μπορείτε επίσης, να προβάλτε και το τρέιλερ της ταινίας ή ένα σύντομο απόσπασμα.

Ρωτήστε τα παιδιά σχετικά με το φύλο των δύο ρομπότ. Τα παιδιά θα υποθέσουν ότι το *Wall-E* είναι αγόρι και το EVA κορίτσι. Επικεντρώστε την συζήτηση στο πώς κατέληξαν σε αυτό το συμπέρασμα.

Τα ζευγάρια/ ομάδες χρειάζεται να συζητήσουν και να σημειώσουν τα παραπάνω σημεία. Έπειτα συλλέξτε όλα τα στοιχεία, για παράδειγμα ονόματα, φωνές, γκριμάτσες, χρώματα, το σχήμα των ρομπότ, ο τρόπος που κινούνται, κλπ.

Μπορείτε να αναδείξετε ότι τα ρομπότ/ οι μηχανές δεν έχουν στην πραγματικότητα φύλο, με την έννοια που το έχουν οι άνθρωποι. Το φύλο των ρομπότ δεν αφορά την βιολογία ούτε τον αναπαραγωγικό του ρόλο, αλλά τους δίνεται από τον άνθρωπο και αφορά συσχετισμούς που έχει κάνει ο πολιτισμός μας για το κάθε φύλο. Στην ταινία οι συγγραφείς και οι καλλιτέχνες έδωσαν εκείνα τα έμφυλα στοιχεία-σημαίνουσες στα δύο ρομπότ, ώστε να παρουσιάζονται ως αρσενικά ή θηλυκά.

Έτσι, τα ρομπότ δεν έχουν το φύλο τους από τη στιγμή της γέννησής τους αλλά από τη στιγμή κατασκευής τους από τον άνθρωπο. Δεν αποτελεί μία φυσική επιλογή (λόγω της φύσης, της βιολογίας, του Θεού, μιας ανώτερης δύναμης) αλλά πολιτιστική. Τα ρομπότ λοιπόν έχουν μόνο κοινωνικό φύλο και όχι βιολογικό.

## Β' ΜΕΡΟΣ

### Εργασία 1

Μοιράστε στα ζευγάρια/ ομάδες εικόνες του χαρακτήρα της Ιαπωνικής σειράς *She-ra*. Πείτε στα παιδιά ότι ο χαρακτήρας αυτός ονομάζεται *Double Trouble* (Διπλό Πρόβλημα). Ρωτήστε τα παιδιά για το φύλο του χαρακτήρα, καθώς και τους λόγους που κατέληξαν σε αυτές τις υποθέσεις. Συζητήστε με το σύνολο της ομάδας και αναδείξτε τυχόν διαφωνίες.

Το *Διπλό Πρόβλημα* αποτελεί έναν χαρακτήρα εκτός του διμερούς, δεν είναι ούτε αγόρι ούτε κορίτσι. Στα αγγλικά χρησιμοποιείται μια ουδέτερη ως προς το φύλο γλώσσα, και έτσι δεν υπάρχουν γλωσσικοί προσδιορισμοί για κάποιο φύλο.

Μέσα από την συζήτηση στόχος μας είναι να θέσουμε το ζήτημα ότι το φύλο δεν αποτελεί κάτι πρόδηλο για όλα τα άτομα. Μερικές φορές μπορούμε να μπερδευτούμε καθώς δεν εκφράζουν όλα τα άτομα την ταυτότητα φύλου τους με τον τυπικό κοινωνικά τρόπο. Σημειώνουμε ακόμη ότι μερικά άτομα επιλέγουν να μην είναι ούτε αγόρια ούτε κορίτσια, καθώς επιθυμούν να προσδιορίζουν μόνα τους το τι σημαίνει η έννοια φύλο για τα ίδια και να την εκφράζουν όπως αυτά θέλουν.

### Εργασία 2

Έπειτα από την συζήτηση για το πώς το *Διπλό Πρόβλημα* υπονομεύει τις κοινωνικές νόρμες των δύο φύλων, ρωτήστε τα παιδιά για τα πλεονεκτήματα και τα μειονεκτήματα μιας ταυτότητας φύλου εκτός του διμερούς. Υποστηρίξτε ερωτήσεις και προβληματισμούς των παιδιών. Για παράδειγμα:

*Πώς θα αντιδρούσατε αν συναντούσατε ένα άτομο που δε θα γνωρίζατε το φύλο του; Τι θα νιώθατε; Περιέργεια; Δυσπιστία; Εχθρότητα; Γιατί πιστεύετε ότι θα είχατε αυτά τα συναισθήματα; Πώς πιστεύετε θα αντιδρούσε το άτομο απέναντι στα δικά σας συναισθήματα;*

Μπορείτε ακόμη να αναφέρετε στα παιδιά ότι μπορούν πάντα να ρωτούν με ευγένεια τα άτομα για το φύλο τους. Ωστόσο, χρειάζεται να δεχτούμε την περίπτωση που τα άτομα δεν θέλουν να μας απαντήσουν. Το φύλο αποτελεί ένα πολύπλοκο και προσωπικό ζήτημα και όλα τα άτομα έχουν το δικαίωμα να αντιμετωπίζονται με ευγένεια και σεβασμό.

Ρωτήστε τα παιδιά τους λόγους που πιστεύουν ότι οδηγούν ορισμένα άτομα στο να απορρίπτουν κοινωνικές νόρμες για τα φύλα. Ποιες είναι οι συνθήκες που τα άτομα εκφράζουν αντίθετα στοιχεία από τις κοινωνικές νόρμες για τα φύλα; Για παράδειγμα, τι συμβαίνει στα καρναβάλια, στο θέατρο, σε παραστάσεις *drag queens*, σε συναυλίες (όπως η νικήτρια της *Eurovision Conchita Wurst*).

Ρωτήστε τα παιδιά τους λόγους που τα άτομα προσφεύγουν σε τέτοιες δράσεις. Μπορούν να το κάνουν για διασκέδαση, για να δουν πώς είναι να είσαι αγόρι/κορίτσι, λόγω επαγγέλματος όπως ο ηθοποιός, για να αμφισβητήσουν τις κοινωνικές νόρμες και στερεότυπα για τα φύλα;

Μπορείτε να διευρύνετε τη συζήτησή σας στα αποτελέσματα μιας τέτοιας επιλογής/συμπεριφοράς. Στην περίπτωση που δεν υπάρχει συμφωνία απόψεων αναδείξτε το ζήτημα της διαφορετικής άποψης, πόσο μάλλον σε ένα τόσο προσωπικό ζήτημα όσο η έκφραση της ταυτότητάς μας, που το κάθε άτομο την κατανοεί και τη βιώνει με διαφορετικό τρόπο.

*Τι σημαίνει να συμπεριφερόμαστε ως το ιδανικό αγόρι/κορίτσι; Τι είναι αυτό το ιδανικό; Πώς δημιουργήθηκε η ιδέα για το τι είναι το ιδανικό;*

Οι παραπάνω ερωτήσεις ίσως να δημιουργήσουν εύφορο έδαφος για τη διεύρυνση των εργασιών σας στη διερεύνηση των ρόλων και των εκφράσεων των φύλων σε διαφορετικές εποχές και πολιτισμούς. Ένα εύκολο στοιχείο διερεύνησης είναι τα ρούχα των φύλων, π.χ. το γεγονός ότι μέχρι πρόσφατα δεν επιτρεπόταν στα κορίτσια να φορούν παντελόνια, τι συμβαίνει σήμερα; Μπορούν όλοι να φορούν ό,τι θέλουν; Αναζητήστε παραδείγματα κοινωνικών νορμών για το φύλο που πλέον δεν ισχύουν και ζητήστε από τα παιδιά να εκφράσουν τις σκέψεις και τους προβληματισμούς τους.

## **Διευρύνοντας τις εργασίες σας**

Παρά την πολιτιστική έμφαση στο διμερές φύλο, δεν είναι δύσκολο να βρούμε παραδείγματα που αναδεικνύουν τη διαφορετικότητα. Μπορούμε να τα αναζητήσουμε μαζί με τα παιδιά σε κλασικά έργα τέχνης, όπως ο πίνακας του 1601 από τον *Caravaggio, Supper in Emmaus* (*National Gallery of London*), ή ανδρόγυνα ρεαλιστικά γλυπτά.

Ένα ενδιαφέρον μοτίβο στην τέχνη αποτελεί το αρχαίο ερμαφρόδιτο/ ανδρόγυνο μοτίβο. Η ιστορία της δημιουργίας του ανθρώπου, που στο Συμπόσιο του Πλάτωνα παρουσιάζεται από τον Αριστοτέλη, ο μύθος του προφήτη Τειρεσία ο οποίος έζησε

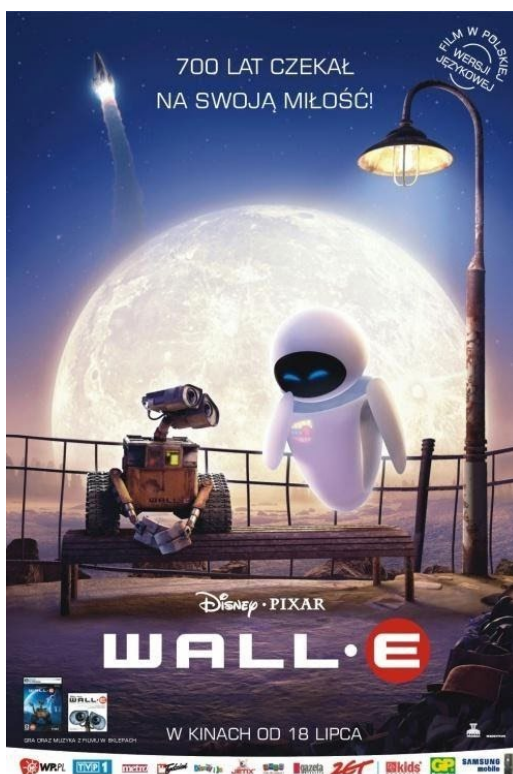
εφτά χρόνια ως γυναίκα, ή εικόνες αμφιφυλόφιλων θεών που μαρτυρούν την γοητεία που ασκούσε η μη δυαδικότητα στους αρχαίους, και η αναγνώριση αυτής της ρευστότητας ανάμεσα στα δύο φύλα ως δύναμη που σχετίζεται με θεϊκά χαρακτηριστικά και μυστικές γνώσεις.

Αναζητήστε παραδείγματα σύγχρονων ατόμων του Ελλαδικού χώρου που η ταυτότητα φύλου τους ξεφεύγει από το διμερές, ή σύγχρονα καλλιτεχνικά έργα.

**Συγγραφέας:** *dr Ludmila Janíon*

## Πόροι και υλικά

1. Poster for the movie *Wall-E*, dir. Andrew Stanton, produced by Walt Disney Production, Pixar Animation Studios, 2008.



2. Frames from the animated series *She-ra and the power princess* by Noelle Stevenson, produced by DreamWorks Animation Television, Netflix 2018.





3. SUPPER AT EMAUS BY CARAVAGGIO (NATIONAL GALLERY IN LONDON)

Source of Illustration:

<https://www.nationalgallery.org.uk/paintings/michelangelo-merisi-da-caravaggio-the-supper-at-emmaus>





4. HERMAFRODITE SCULPTURE (LOUVRE MUSEUM IN PARIS)

Source of illustrations: Maria Delcourt, *Hermaphrodite*, Studio Books: London 1961, p. 20



4. Hermaphrodite—Louvre, Paris